

# みどりの風

医療法人社団倫生会みどり病院広報誌

Vol.34  
2020春

特集

## 心房細動とは？

心臓弁膜症センター センター長 岡田 行功



みどり保育園 “お店屋さんごっこ”

- ▷ 心房細動の治療・・・カテーテルアブレーション／外科的メイズ手術
- ▷ 2020年新入職員紹介 ▷ わたしたちの街の医療機関・・・さくら内科クリニック

## 外来担当表

令和2年5月現在

		月	火	水	木	金	土
午前 9:00 ～ 12:00	内科	—	—	高坂 (9:30～)	清水	—	横田 佐伯/増田 (隔週)
	内科/リウマチ科	稲波 宏	—	稲波 宏	—	—	稲波 宏 (隔週)
	循環器内科	中野	室生	廣田	武本	稲波 整	室生/武本 /稲波 整
	消化器内科	佐伯	前川	—	佐伯	大谷	—
	呼吸器内科	—	増田	—	—	増田	—
	糖尿病内科	—	—	—	大井	菅原	—
	心臓弁膜症センター	仲井	—	—	—	岡田	—
	外科	—	大宮	木戸	齋藤	—	—
	整形外科	—	担当医	—	—	—	担当医
午後 14:00 ～ 15:30	予約制	稲波 整 菅原 (14:00～16:30)	稲波 宏	室生	室生	佐伯 武本	—
夜間 17:00 ～ 19:00	内科	前川	—	佐伯	—	稲波 宏 /室生	—
		藤本	—	住本	—	横田	—

### 受付時間

午前 8:30～11:45  
午後 13:30～15:15 ※予約制  
夜間 16:30～18:45

※上記時間以外の救急診療を受診される方は、  
事前にご連絡をお願いします。



休診のお知らせ

### 専門外来

下肢静脈瘤外来・・・月曜午前 仲井医師  
睡眠時無呼吸症候群外来・・・火曜午前 室生医師  
禁煙外来・・・木曜午前 武本医師

### お問合せ

☎ 078-928-1700

平日 8:30～17:00 土曜 8:30～12:00  
※日曜、祝日、年末年始(12/30～1/3)休業

### ▶ みどり訪問看護ステーション

☎ 078-923-0881

他院がかりつけの患者様にも対応できますので遠慮なくご相談ください。

受付時間・月～金 9:00～17:00  
土 9:00～12:00

(日・祝・年末年始は休み)

### ▶ 枝吉ヘルパーステーション ホープ

介護タクシーのご用命はこちら

☎ 078-926-1400

### ▶ みどり保育園 ☎ 078-920-0201

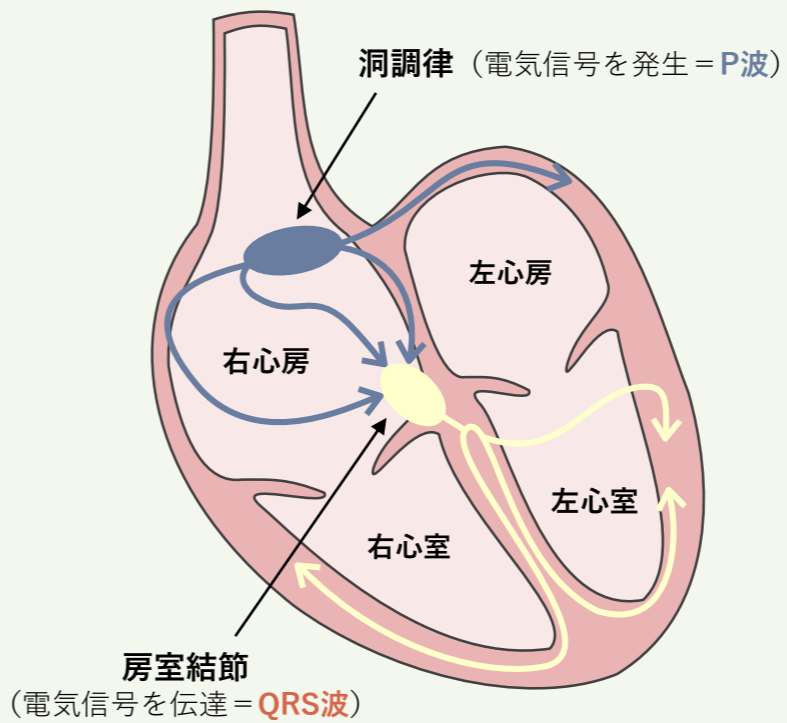
当園では、一時保育も行っています。  
保育所を申請しているが、待機児童のままで仕事が出来ずお困りの方、お買い物、病院、美容院など、お子様と一緒に連れて行けない時など、リフレッシュ保育もお預かりいたします。ぜひご利用ください！

※新型コロナウイルス感染症予防のため、お預かりいただけない場合があります。



# 心房細動とは？

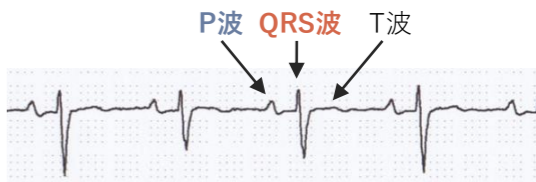
心房細動は僧帽弁疾患の症例で左心房の拡大がみられるようになると発生することが昔から知られています。また、最近では高齢者の心房細動が心不全や脳梗塞の合併で注目されています。



## 心電図でわかる心房細動

### 正常(洞調律)の場合

右心房の洞結節からペースメーカーとなるP波が生じ心房が収縮し、P波から房室結節に伝導してQRS波となり心室が収縮します。電気刺激が規則正しく生じ、緊張や興奮するとペースメーカーであるP波の数が増加します。



### 心房細動の場合

心房での(多くは左心房)の異常興奮が不規則に300回/分以上(f波)生じ、心房は収縮拡張するのではなく小刻みに震えている状況です。心室QRS波は不規則に興奮するようになると、脈拍を見ると不規則で強弱を生じます。



家で「血圧測定がうまくできない」

心房細動の患者さんは、脈拍数が不規則で血圧が一拍毎に異なることから測定し難いことがおこっているからです。

## 症状

無症状の患者さんみれば、動悸や息切れを訴える方もいます。

### 心房細動で不規則な脈拍数

● 60〜90/分の場合  
動悸やめまいを生じることはないで、無症状の方が多くいます。

● 120/分以上の場合  
動悸と同時に血圧低下によるめまいを生じることがあります。また、心房細動から洞調律に回復するときに数秒の心拍停止を生じるため、意識消失を生じる方もいます。

## 進行する心房細動

正常洞調律から持続性心房細動(AF)に変わるときには、洞調律と心房細動を繰り返す時期があります。こうした時期の心房細動を発作性心房細動(PAF)といいます。発作性心房細動を放置しておくと、持続性心房細動へと進行していきます。

## 大きな合併症

### 心不全

心房細動で頻脈(脈が多い)の症例では、左心室の動き(駆出率)が低下して呼吸困難や浮腫みなどの心不全症状が現われます。

### 血栓塞栓症

心房細動により左心房の収縮がなくなり、左心耳に血栓が作りやすくなります。血栓が脳血管に至ると脳梗塞を引き起こします。その他の臓器にも血栓塞栓症が生じることがあります。

## 治療方法

最も重大な合併症を避けるために血栓塞栓を回避する抗凝固療法、心不全を回避する薬剤治療が行われます。

### 心房細動の治療

- ▶ リズムコントロール(洞調律への回復)  
抗不整脈剤: Class I/III 抗不整脈剤  
電氣的除細動  
カテーテルアブレーション
- ▶ レートコントロール(心拍回数のコントロール)  
β遮断剤 など
- ▶ 抗凝固療法(血栓塞栓の回避)  
ワーファリン、NOAC

抗不整脈治療のみで効果があることは少なく、電氣的除細動(電気ショック)は一時的な効果のみが多いため、あまり期待はできません。

### カテーテルアブレーション

は、発作性心房細動の時期での治療効果は高く、洞調律回復率(5年)は60〜70%とされています。

### 外科的メイズ手術は、僧帽弁

／三尖弁のII度以上の有意な逆流がある症例や、カテーテルアブレーションの有効でなかった症例に適応されます。血栓症の原因となる左心耳を閉鎖する事ができます。

## 脈をチェックしましょう

病棟看護師 壁谷・後藤

症状が無い方も多いため、定期的に自分の脈を確認しましょう。

① 人差し指、中指、薬指の3本をあてます。

指を少し立てると脈が分かりやすい!



② 脈が触れるまで徐々に強く抑えます。※触れない場合は場所を変えてみましょう。

③ 15秒ほど脈拍に触れて、間隔が規則的かどうか、脈の強弱があるかを確認します。※不規則かなと思ったら、さらに2分ほど続けます。不規則な脈が続く場合は、医師に相談しましょう。

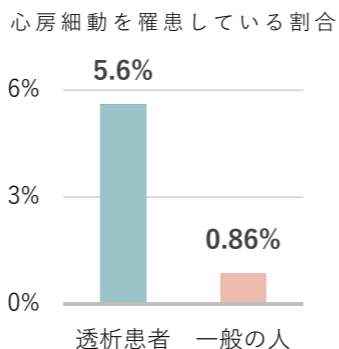
### 脈の打ち方

- ▶ 正常 規則的なリズム  
トン・トン・トン・トン
- ▶ 不整脈  
不規則  
ト・トン・トン・ト・トン  
速い(頻脈)  
ト・ト・ト・ト・ト・ト・ト  
遅い(徐脈)  
トン・トン・トン・トン  
飛ぶ  
トン・ト・トン・トン・ト

## 透析患者さんと心房細動

人工透析室看護師 横山

心房細動を罹患している割合は、一般の人と比べ高くなっています。高齢になる程、透析年数が長くなる程、高くなっていきます。



### その理由は?

透析による除水で体内の水分量が急激に変化したり、電解質の変化により交感神経が活性化される事が関係しています。また、高血圧、糖尿病、弁膜症、動脈硬化など、合併している事も多く、その影響も考えられます。

### 気をつけて欲しい事

- ★ 水分量のとりにすぎに注意し、除水量を減らしましょう。
- ★ カリウムの取りすぎに注意しましょう。
- ★ バランスのとれた食事と適度な運動で合併症を防ぎましょう。



# カテーテルアブレーション

循環器内科 稲波 整



# 外科的メイズ手術

心臓血管外科 岡田 行功

**カテーテル治療の対象**  
 心房細動は不整脈が持続するかどうかで、発作性心房細動と持続性心房細動と分けられます。最初は発作的に心房細動が出現していたのが、徐々に頻度・持続時間が増え発作性心房細動→持続性心房細動になっていきます。症状には個人差が大きいです。症状には個人差が大きいですが、動悸・息切れなどの自覚症状が強い方、お薬で症状が良くならない方、心不全や脳梗塞など心房細動による合併症のコントロールが悪い方などがカテーテルアブレーションの良い適応です。発作性心房細動だと治療効果が高く75歳以上の高齢の方も適応として治療を行っています。

**安全に適切な治療を**  
 カテーテル治療を行う方向になった場合、心臓CT検査でその他の心疾患がないかどうか評価し、心臓内に血の塊が疑われた場合には経食道心エコー検査で血栓評価を行います。事前に撮影したCT画像情報とカテーテルの位置情報から3D画像を構築し、その情報をもとにカテ

**外科的メイズ手術の成績**  
 前任の施設における心房細動を合併した僧帽弁逆流に対する弁形成術の遠隔成績を検討すると、メイズ手術を行うことにより生存率、脳梗塞合併症の回避率が有意に改善したことが証明されました(図1)。外科的メイズ手術の適応について2016年米国胸部外科学会の推奨が報告されています(表1)。メイズ手術を加えることによる手術死亡率あるいは合併症の頻度は変わらないと報告されています。手術適応の弁膜症、冠動脈バイパス術症例では外科的メイズ手術が勧められます。

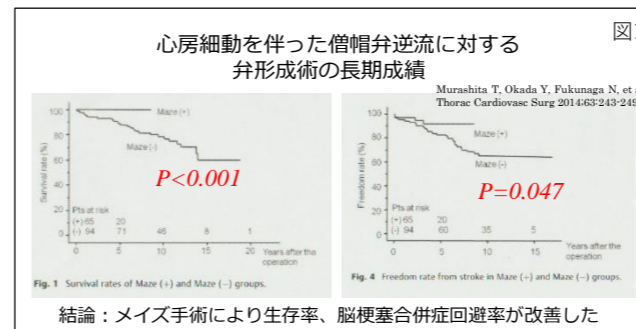


表1 米国胸部外科学会(2016年)の推奨 心房細動に対する外科的メイズ手術

手 技	推奨レベル	エビデンスレベル
僧帽弁手術+MAZE	Class I	A
大動脈弁手術・CABG+MAZE	Class I	B
弁膜症のない、症状の継続するAF	Class IIa	B
カテーテル治療/抗不整脈無効	Class IIa	B
症状の継続するAF 左心房径≥45mm中等度以上のMR 肺動脈隔離術は勧められない	Class IIa	B
左心耳の切除、閉鎖	Class IIa	B

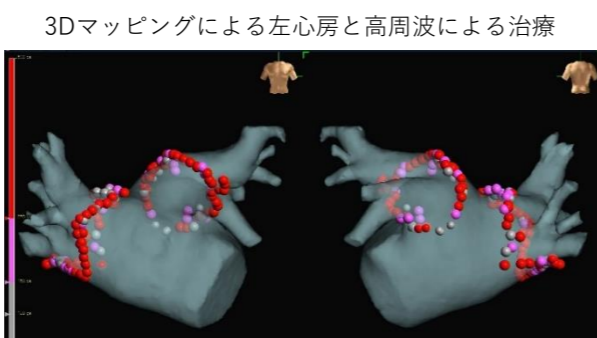
**外科的メイズ手術の利点**  
 心房細動からの回復率が80%で、僧帽弁、三尖弁手術ができ、脳梗塞の原因とも考えられる左心耳を閉鎖します。外科的メイズ治療のリスクは高くないので、カテーテル治療が有効でなかった症例は試してみる価値があると考えます。(表2)

**治療方法**  
 開胸、体外循環下に左心房壁、右心房壁を切開あるいは高エネルギーの高周波を当てて切開縫合と同様のラインを形成します。切開線ラインの

表2 心房細動に対する外科治療メイズ手術の利点

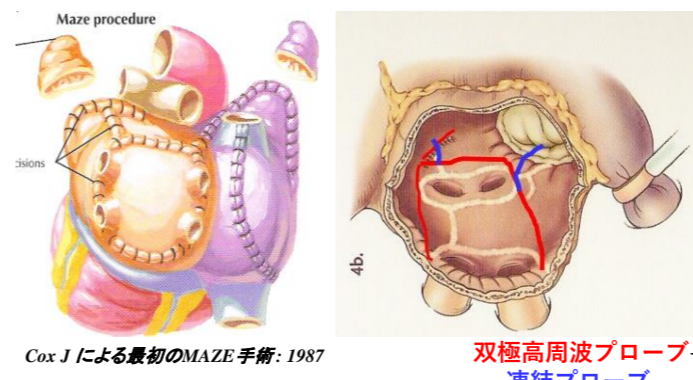
1. 外科的メイズ手術は同時に左心耳の閉鎖、僧帽弁、三尖弁形成術が可能である
2. 心房細動からの改善率は80%である。
3. 左心房50mm以下、心房波>1mmでは改善率は高い
4. 僧帽弁/三尖弁逆流があれば外科的メイズ手術の適応である

**治療方法**  
 カテーテルといわれる柔らかい管を足の付け根や肩にある静脈から心臓にもっていき、高周波で心臓の組織にやけどを作り、心房細動のきっかけとなる悪い電気信号が心臓に入らないようにする治療です。治療道具の進歩もあり、治療の成功率が上がります。傷口は小さく、手術の翌日より歩行できます。手術中は

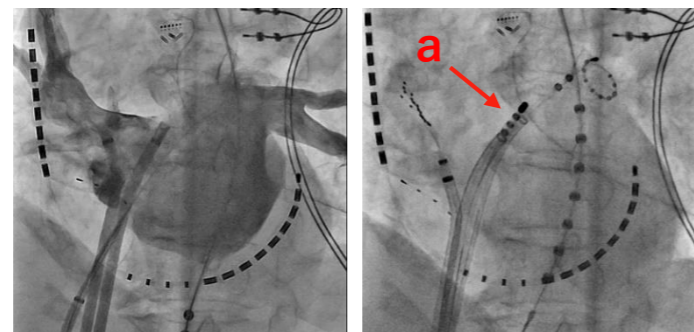


カテーテルの位置情報を把握して適切な部位の焼灼がより安全に適切にできるようになっています。

方法はメイズ手術の開発者Coxにより進化しました。CoxメイズIIIまたはCoxメイズIVと呼ばれるが、こうすることによって異常興奮する心房波が伝達されなくなって洞調律に回復するとされています。最近では弁膜症に合併するメイズ手術ではカテーテルアブレーションに類似した肺静脈隔離術ではなくBOX型に高周波あるいは凍結プローブで処理することが多く、この手術時間は30分程度であり、同時に左心耳を閉鎖します。



**治療の選択**  
 当院の循環器内科や心臓血管外科の外来担当医にご相談ください。病歴をお聞きし、採血、レントゲン、心電図、心臓超音波検査などを行い現在の心臓の状態を把握します。安全に治療が行えることを確認し、実際に治療を行う医師から治療の内容や合併症などの説明を十分行っております。



患者様がしんどくないように麻酔をかけた状態でいい、入院期間は最短3泊4日ぐらいで退院が可能な治療です。

## 所属長からのコメント

### ▶ 外来師長 松本

新入職員の皆さん入職おめでとうございます。ここ、みどり病院で皆さんにお会いできた事、本当に嬉しく思います。分からない事は何でも聞いてください。全力でサポートしていきたく思います。一緒に頑張りましょう。

### ▶ 2階病棟師長 保積

2階病棟の特徴は循環器疾患を中心とした病棟となり、循環器内科・外科と両方に力を注いでいます。病棟のコンセプトは「モニターの向こう側」モニターに現れることだけでなく、モニターの向こう側に何がみえるか？何を考えるか？などを随時思いながらスタッフは日々頑張ってくれています。御入職された皆さんもこれから新しい職場に配属され、知識と技術を磨かれて行くと思います。ともに歩んでいきましょう。

### ▶ 3階病棟師長 豊澤

今年は新型コロナの影響で日本中が自粛ムードとなりましたが、新入職員の皆様のみどり病院に入職され、華やかな風が吹きました。これから楽しいこと、苦しいこと一緒に乗り越えていきたく思います。さくらの花は今年もきれいに咲きました。私たちも負けずに笑顔の花を咲かせましょう。

### ▶ 薬局長 高塚

ご入職、おめでとうございます。覚える事が多く大変ですが、その分学べることも多く、日々ご自分の成長を感じられることと思います。地域の皆様へより良い医療を提供するために、私達と一緒に頑張っていきたいと思います。

### ▶ 検査科副主任 高橋

みどり病院検査室へようこそ!! 元気いっぱいフレッシュな仲間を迎えることが出来るととても嬉しく思います。検体部門、生理部門検査と業務内容は多岐にわたりますが、どの検査も興味深く学びが多い毎日です。一緒に検査を楽しみましょう!!

### ▶ リハビリテーション科副主任 中野

リハビリテーション科にも、この春1名の職員が入職しました。前向きに色々なことに挑戦し、新しい風を吹き込んでくれることを期待しています。一つずつステップアップ出来るよう、一緒に頑張っていきたいと思います。

### 看護師 吉田

看護も社会人も始めたばかりで右往左往しています。周りの先輩方から色々なことを学びつつ、地域医療に貢献できるよう頑張ります。

### 看護師 前本

みどり病院では、准看護学生の時からお世話になりました。今年、晴れて、看護師になることができました。気持ちを新たに頑張っていきたいと思います。よろしくお願いします。

### クラーク 白石

3年間派遣社員として勤めさせて頂き、この4月からは正社員として勤めさせて頂くことになりました。これからも初心を忘れずに知識向上に努めていきます。よろしくお願いします。

### 看護師 藤井

4月から看護師として働く事になり新しい環境で過ごす事はとても楽しみです。その気持ちと反対に不安な事も多いので、一生懸命先輩の助言をきき一つの業務を覚えていきたく思います。

### 看護師 安並

この度新社会人としてみどり病院で働かせて頂くことになり、緊張や不安はありますが、一日も早く現場に慣れ、先輩方の背中をみて日々多くのことを学んでいきたいです。

### 看護師 有友

今年度で看護師6年目になります。以前は尼崎の病院で勤務していましたが、引越を機に入職いたしました。玉津町で生まれ育ったので、地元の医療に貢献できるようがんばります。

### 看護師 石田

慣れない事も多々あると思いますが、1日でも早くお役に立てるよう頑張っていきたいです。私は、患者さんと話すことが好きです。笑顔を忘れずに何事にも取り組んでいきたいです。よろしくお願いします。

### 看護師 市井

ご高齢の方や認知症の方に関わることが多く、患者様またそのご家族に「ありがとう」と言っていたら嬉しそうに笑顔が広がりました。これからみどり病院でも笑顔を大切に、これまでの経験を活かして頑張っていきます。

### 薬剤師 田中

病院で他職種と連携し、患者様の薬物治療に携わりたいと思い入職致しました。皆様に薬の情報を正しくお伝え出来るように努めて参りますのでどうぞよろしくお願いします。

### 臨床検査技師 藤本

今年の春より新社会人でもあり、病院の業務に関わるのは初めてです。大変ご迷惑をおかけするとは思いますがよろしくお願いします。たくさんの知識をつけてこれからの職業に活かしていきたいです。

### 看護師 樋口

分からないこと、不慣れな事も多々あるかと思いますが、早く慣れていけるように頑張りますのでご指導よろしくお願いします。

### 理学療法士 口地

春から新しい環境で不安が多いですが、笑顔を忘れず、患者さんに必要とされるように努力していきたくです。初めてのことはばかりでご迷惑をお掛けしますがよろしくお願いします。

## 2020年新入職員紹介

みなさま、どうぞよろしくお願いします。



## Information

### 新型コロナウイルス感染症対策に係るお願い ※2020年5月11日現在

当院では受診される皆様や入院患者様を感染から守るため、入館を厳しく制限しています。ご理解ご協力の程よろしくお願い申し上げます。

### ▶ 外来受診について

当院では新型コロナウイルスの検査は行っておりません。発熱や風邪症状の軽い方は原則自宅療養をお願いします。症状が続く場合は、まず電話でご相談下さい。

### ▶ 面会制限について

入院患者さんへの面会を原則お断りしています。ご不明な点は、病棟師長へご相談ください。

### ▶ 新型コロナウイルス感染症の疑いがある場合は、帰国者・接触者相談センターへご相談下さい。

- ・ 息苦しさ（呼吸困難）、強いだるさ（倦怠感）、高熱等の強い症状のいずれかがある場合
- ・ 重症化しやすい方※や妊婦の方で、発熱や咳などの比較的軽い風邪の症状がある場合 ※高齢者、基礎疾患がある方、透析を受けている方、免疫抑制剤や抗がん剤等を用いている方
- ・ 上記以外の方で発熱や咳など比較的軽い症状が続く場合

#### <帰国者・接触者相談センター>

神戸市保健所：☎078-322-6829（24時間）  
あかし保健所：☎078-918-5439（平日8:55～17:40）  
その他の時間帯☎078-912-1111

#### <その他相談窓口>

神戸市：☎078-322-6250 24時間受付  
明石市：☎078-918-5090（9:00～20:00）

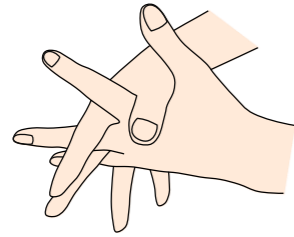
# PICKUP

## -病気の予防-

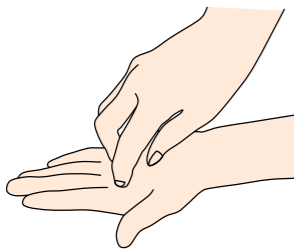
みどり病院ホームページに掲載した記事の中からピックアップした記事をご紹介します。

### 手洗いの方法

1. 手を水道水でよく濡らして
2. 石鹸をつけるよく泡立てる
3. 手のひら、手の甲をこするように洗う
4. 手を組むように指の間を洗う

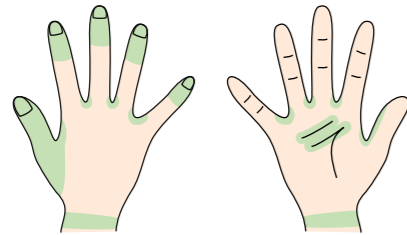


5. 爪は手のひらで立てるように洗う



6. 最後に手首を洗う
7. 石鹸を流水でよく洗い落とす

### ■ 洗い残しが多い箇所



● 洗い残しが多い

### 👉 咳エチケットで感染予防

咳やくしゃみの飛沫により感染する感染症は数多くあります。他の人に病気をうつさないために、咳エチケットを実践しましょう。

#### <正しい咳エチケット>

- ・ マスクを着用する
- ・ ティッシュ・ハンカチで口・鼻を覆う
- ・ 上着の内側や袖で口・鼻を覆う

- 01 「うがい」って本当に風邪予防に効果あるの？～うがいの正しい方法と効果について～  
2019.2.18 看護部/3階病棟



- 02 病気の予防は“手洗いとうがい”から  
2015.12.16 看護部/外来

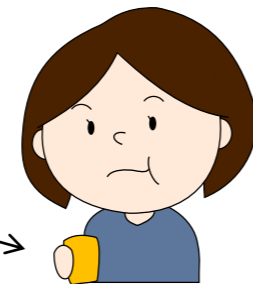


### うがいの方法

1. 水を含み“グチュグチュうがい”  
※口の中の汚れをとります

グチュグチュ

水道水でOK!



グチュグチュ

2. 水を吐き出し、新しい水を含む  
上を向いて10～15秒“ガラガラうがい”  
※のどの奥の汚れをとります

お～ ガラガラ

「お～」と発声しながらうがいをする事で  
・ 水がこぼれにくい  
・ 喉の奥まで水が届く



ガラガラ

3. 水を吐き出し、新しい水を含む  
もう一度“ガラガラうがい”  
さらにもう一度“ガラガラうがい”

※ガラガラうがいを最低3回は行いましょう

### ■ 効果的なうがいのタイミング

- ・ 外から帰って来た時
- ・ 人ごみに揉まれた時
- ・ 口腔内や喉が乾燥してイガイガしている時など

# RANKING

-2019年10月～2020年2月更新記事-

倫生会グループでは、健康管理に役立つ情報や日々の出来事などのブログ記事を掲載しています。

## ホームページ 部門

### 1st

#### あなたの降圧薬、どんな薬か知っていますか？ ～高血圧とその治療薬について～

2020.1.8 薬剤師 中安 沙織

高血圧の治療薬を服用されている方は多くいらっしゃいます。私がお会いした患者さんの中には、「なぜ何種類もの血圧の薬を飲まないといけないの?」「同じ高血圧症なのに家族の薬と自分の薬が違うのはなぜ?」という疑問を持つ方、中には「薬がなくなったから他の人に薬をもらって飲んで」という方もおられました。現在では、高血圧の薬の種類も増えており、最近は患者さん一人一人にあった薬が選択できるようになっていますので、今回は高血圧症とその治療薬について簡単に説明したいと思います。



つづきはこちら→



### 2nd

#### 笑う角には福来る?! ～予防接種も大事だけど・・・～

2019.12.16  
病棟看護師 濱名 柳子



### 3rd

#### 短時間正社員制度が始動しました!

2020.1.3  
総務課 一同



## Facebook 部門

### 1st

#### 私の3回目の出産は命がけでしたが、 薬剤師としてとても良い経験をさせて頂きました

2019.11.6 薬剤師 影山 未希

私は昨年8月に3回目の出産を終えて、現在4人の育児奮闘中のママさん薬剤師です。今回の出産はとても大変でしたが、とても勉強になったので、この場を借りてお話できればと思います。私は、3回目の妊娠で双子を授かりました。しかし、切迫早産のため予定帝王切開日より2ヶ月程前から入院することになりました。私は元々血管が細いので、すぐに腫れてしまって段々使える血管がなくなってしまい、入院して2週間程で末梢挿入中心静脈カテーテル(PICC)を挿入することになりました。



つづきはこちら→



### 2nd

#### 心エコー図検査に生きる physical examination

2019.12.23  
臨床検査技師 高橋 恵



### 3rd

#### 診察室からのお願い

2020.1.1  
外来クラーク 白石 亜子





14

## さくらい内科クリニック

院長 櫻井 圭一先生

令和元年六月、がんセンター南側の王子で開業させて頂きました。地域の皆様が健康でいきいきと生活して頂けるお手伝いができるよう、お越し頂いた患者さんに「来て良かった！」と思って頂くことを目標に、スタッフ一同笑顔で頑張っております。内科全般に対応致しますが、中でも高血圧や心臓病などの循環器疾患に力を入れております。当院でお役に立てることがございましたら何なりとご用命頂ければ幸甚に存じます。開院当初は、精査を要したり診断に難渋したりという患者さんがおられても、どこへ紹介すれば良いのか分からず心細い思いをすることも少なくなかったのですが、みどり病院の先生方に助けて頂くようになってからは、安心して診療にあたる事ができるようになりました。ご紹介させて頂くと快く受け入れて頂き、適切な御高診と御加療を賜っておりますので、大変心強く思っております。ご迷惑をお掛けすることもあるかと思いますが、今後とも何卒宜しくお願い申し上げます。

▷ 診療科目 内科・循環器内科

▷ 診療時間

	月	火	水	木	金	土
9:00~12:00	○	○	○	○	○	○
16:30~19:30	○	○	—	○	○	—

休診：水曜日午後、土曜日午後、日曜日、祝日

▷ 電話番号 078-924-7111

▷ 住所 明石市王子1丁目3-8

モンテフェリーチェ1階

<交通アクセス>

🚉 JR神戸線明石駅

神姫バス「王子」「西新町1丁目」下車すぐ

🚶 JR神戸線明石駅より北西へ徒歩約12分

山陽電鉄本線西新町駅より北へ徒歩約8分



みどり病院呼吸器内科 増田 憲治

櫻井先生には、いつも丁寧なご紹介をいただきありがとうございます。昨年開業されたことを機に連携をさせて頂いております。大変親しみやすい先生で、当院の忘年会にもお越しいただきました。これからも地域医療連携の充実に努めて参りますので、どうぞよろしくお願い致します。



今年で31周年、味、ボリューム、安い！と三拍子揃った本格中国料理のお店で、地元胃袋を支えています。単品から定食、コース料理とメニューも豊富で色々なシーンでの利用も可能！ランチ、宴会などぜひご利用下さい。リピート間違いなしのお店です。

▷ 営業時間 11:00~15:00 (Lo.14:30)  
17:00~22:00 (Lo.21:30)

▷ 定休日 不定休

▷ 電話 078-927-0121

▷ 住所 明石市大道町2-12-4

8

## 中国料理 珍

### 櫻井先生のおススメ

お腹がすいたら、ぜひ一度行ってください。お腹がすいたら、ぜひ一度行ってください。お腹がすいたら、ぜひ一度行ってください。



#### ▶ これまでにご紹介した連携医療機関

- ① 石原内科リハビリテーション科 (Vol.21掲載)
- ② 井上クリニック外科胃腸科 (Vol.22掲載)
- ③ 西村医院 (Vol.23掲載)
- ④ あらき整形外科 (Vol.24掲載)
- ⑤ ふくだ医院 (Vol.25掲載)
- ⑥ 永田医院 (Vol.26掲載)
- ⑦ 中村医院 (Vol.27掲載)
- ⑧ かなさと医院 (Vol.28掲載)
- ⑨ かはら内科医院 (Vol.29掲載)
- ⑩ 山本内科医院 (Vol.30掲載)
- ⑪ 谷崎循環器内科医院クリニック (Vol.31掲載)
- ⑫ 胃腸科肛門科もいクリニック (Vol.32掲載)
- ⑬ さくま透析クリニック (Vol.33掲載)

#### ▶ これまでにご紹介した店舗

- ① 小さな厨房枝吉店 (Vol.26掲載)
- ② 太寺ガーデン枝吉店 (Vol.27掲載)
- ③ 55キャンディー (Vol.28掲載)
- ④ cafe COCOCHI (Vol.29掲載)
- ⑤ スターキ・ハンバーグ前田屋 (Vol.30掲載)
- ⑥ 喜久屋書店明石駅ビル店 (Vol.31掲載)
- ⑦ ターブルサンクTABLE5 (Vol.32掲載)