

外来担当表

令和元年9月現在

		月	火	水	木	金	土
午前 9:00 ～ 12:00	内科	—	室生	高坂 (9:30～)	清水	鈴木	横田 佐伯/増田 (隔週)
	内科/リウマチ科	稲波 宏	—	稲波 宏	—	—	稲波 宏 (隔週)
	循環器内科	中野	武本	廣田	室生	稲波 整	室生/武本 /稲波 整
	消化器内科	佐伯	前川	—	佐伯	大谷	—
	呼吸器内科	—	増田	—	—	—	—
	糖尿病内科	—	—	—	菅原	山本	—
	心臓弁膜症センター	仲井 (下肢静脈瘤外来)	—	—	—	岡田	—
	外科	—	保原	木戸	齋藤	—	—
整形外科	担当医	—	—	—	—	担当医	
午後 14:00 ～ 15:30	予約制	稲波 整	稲波 宏	—	室生	佐伯	—
		水崎 (14:00～16:30)				武本	
夜間 17:00 ～ 19:00	内科	前川	—	佐伯	—	稲波 宏 /室生	—
		長澤	—	向井	—	横田	—

受付時間 午前診8:30～11:45 午後診13:30～15:15 (予約制) 夜間診16:30～18:45
※担当医の外来の休診・代診はホームページ、facebookにてお知らせしています。

特殊外来 禁煙外来・・・毎週火曜 9:00～12:00 武本医師
下肢静脈瘤外来・・・毎週月曜 9:00～12:00 仲井医師
睡眠時無呼吸症候群(SAS)外来・・・毎週火、木曜 9:00～12:00 室生医師



外来休診の
お知らせ

みどり訪問看護ステーション

他院がかかりつけの患者様にも対応できますので遠慮なくご相談ください。

☎ 078-923-0881

受付時間・月～金 9:00～17:00、土 9:00～12:00
(日・祝・年末年始は休み)

枝吉ヘルパーステーションホープ

介護タクシーのご用命はこちら ☎ 078-926-1400

みどり保育園 ～一時保育のご案内～

当園では、一時保育も行っています。保育所を申請しているが、待機児童のままで仕事が出来ずお困りの方、お買い物、病院、美容院など、お子様と一緒に連れて行けない時など、リフレッシュ保育もお預かりいたします。ぜひご活用ください！

詳しくは、みどり保育園 ☎ 078-920-0201
にご連絡ください。



〒651-2133 神戸市西区枝吉1丁目16番 TEL: 078(928)1700 FAX: 078(928)1772

みどり病院ホームページ URL: <http://midori-hp.or.jp/>

みどり病院のホームページでは、各部署の職員が記事を執筆しています！是非ご覧下さい！



みどりの風

医療法人社団倫生会みどり病院広報誌

Vol.32
2019秋

特集

『心不全パндеミック』
つてなに？

循環器内科
室生
卓



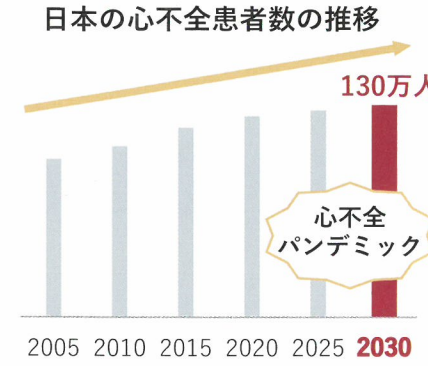
みどり保育園 園児の作品

下肢静脈瘤外来～ひとりで悩んでいませんか？～ 心臓血管外科 仲井 健朗

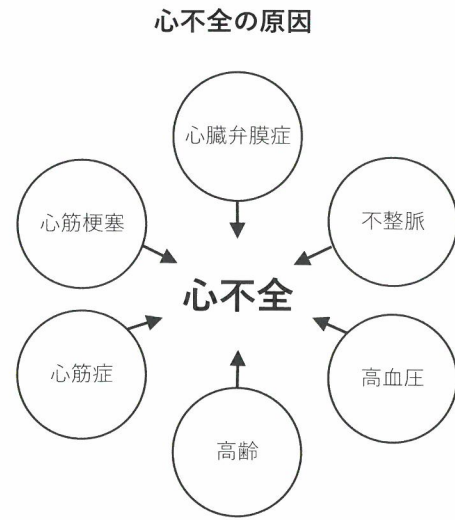
禁煙外来『無理なく禁煙』してみませんか？

胃腸科肛門科ももいクリニック / ターブルサンクTABLE 5

みなさんは『心不全パンデミック』という言葉聞いたことがあるでしょうか？そもそも『パンデミック(pandemic)』とはインフルエンザやマラリア、チフスなど重症感染症の世界的な流行に対して使われる言葉です。心不全に対し『パンデミック』という言葉を用いるのは心不全が実は感染症だから、というわけではありません。心不全は多くの場合感染症とは因果関係はありません。ではなぜ、感染症でもない心不全に対して『パンデミック』という言葉を使うか？それは『これまでにない多くの人が心不全にかかる時代が来ている』からです。



超高齢化社会の到来により、現在120万人いる心不全患者数は2030年には130万人に達すると言われており、**入院患者数は年間1万人ずつ**増えています。



心不全はすべての心疾患がその原因となります。心筋梗塞、心臓弁膜症、不整脈、心筋症、高血圧などです。これに高齢が加わることで心不全を発症します。そして多くの場合、一度心不全を発症するといったん症状がよくなっても再び悪くなり、最後は死に至ります。

ではこの『心不全パンデミック』に対して我々はどう立ち向かえばよいのでしょうか。まず、心不全の芽を早めに摘み取ることです。そのためには心臓病の早期発見早期治療が重要です。動悸や息切れ、痛みがある場合は早めに受診しましょう。第2には心不全の原因や病態を明らかにすることです。原因となってい

特集

“心不全パンデミック”ってなに？

循環器内科 室生 卓



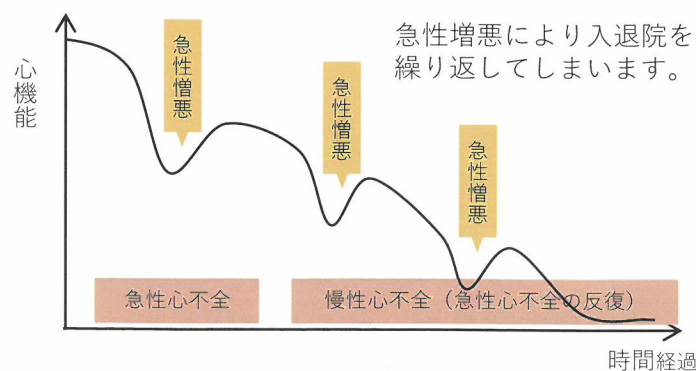
みどり病院心臓弁膜症センターの取り組み

- ・早期発見
- ・早期治療

- ・弁膜症手術
- ・カテーテルアブレーション治療

- ・内服調整
- ・リハビリテーション
- ・食餌指導

心不全における心機能の経過イメージ



早期発見による治療により、自覚症状の改善を目指します。

る病気を治すことができれば心不全を繰り返すことはありません。逆に原因を明らかにせず、対症療法に終始すれば心不全を繰り返すことになり、心臓弁膜症が原因で心不全になっているのであれば外科的治療を含め弁の機能を正常化させることが、冠動脈疾患が原因であれば障害された冠動脈の血流を改善する必要があります。当院では高齢であっても手術やカテーテル治療をすることがあります。なぜならばこれらの根本的な治療によって心不全の再発を防ぐのみならず、自覚症状の明らか改善が得られ、内服薬も減らせることがしばしばあるからです。

3番目に根治療法ができない場合にはお薬の調整やリハビリテーション、食餌指導などを行います。最近では心不全に対し効果的な薬剤が開発され良好な成績を収めています。また、全身の筋肉が心臓を守る役割を果たしていることが分かってきておりリハビリテーションの方法も変わってきています。当院ではこれら最新の知見を日常の治療に活かすことも重要と考えております。

気になる 医療のこと



下肢静脈瘤外来 ～ひとりで悩んでいませんか？～

心臓血管外科 仲井 健朗 外来担当日・月曜日午前9：00～12：00

ご自分の脚（足）をご覧になって「もしかしたら静脈瘤じゃないの？」と不安に思われたことはありませんか？血管が浮き出ているなど見た目が気になっているけれど、何処に相談したらいいのかわからずそのままにしていますか？

当院で静脈瘤外来を受診されるほとんどの患者さんは、お知り合いの方や新聞、テレビ、雑誌などから、ご自身が静脈瘤ではないか、大丈夫かな、という不安から受診されます。みなさん、血の塊（血栓）が心臓や頭に飛ぶのでは？血管の瘤になっているところが破裂しないか？？ このまま放っておいたら切断しないといけなくなる？？などの不安を抱えておられます。見た目が気になっておられる患者さんの中には、性別や年齢にかかわらず、脚（足）を出す機会が温泉やスポーツ以外にもたくさんあるため、周りが気になって好きなことが出来なくなってしまう方もいらっしゃいます。

当院専門外来では、相談に来られた患者さんのお話を伺い、まずは受診された「理由」を明らかにすることから始めます。そのために不安を抱えておられる患者さんには、静脈瘤についての正しい情報をご説明し**不安を解消できるように努めます**。その上で治療をご希望される患者さんにはご希望にそった形での治療を行います。特に専門外来を受診される際に、手術しなければいけなくなるのでは、とご心配される患者さんもいらっしゃいますが…。ご安心ください、当院では手術を希望されない患者さんに手術をお勧めすることはありません。治療を受けられる患者さんのそれぞれに治療方針は異なります。弾性ストッキング着用による圧迫療法や、**レーザー治療などの手術療法はあくまでも治療の選択肢の一つ**でしかありません。ご自身の状態について検査をおこない静脈瘤について正しい情報を知っていただき、それで不安が解消できるのであればそれも治療の一つと考えています。

お一人で悩んでおられる方がいらっしゃいましたら是非この機会に当院専門外来にご相談をお待ちしております。

下肢静脈瘤はどんな病気？なりやすい人は？

下肢静脈瘤とは、足の血管の病気で、静脈がコブ（瘤）のように膨らんだ状態になります。急に悪化したり命の危険はありませんが、**足のだるさ・むくみ・こむら返り**のような症状が慢性的に起こり生活の質（QOL）を低下させます。

40歳以上の女性に多く、年齢とともに増加していきます。その他の危険因子として、遺伝、妊娠、出産、立ち仕事（調理師、美容師、販売員）などがあります。

重症化すると皮膚が破れる潰瘍ができたり、治療に時間がかかるため、早期に受診することをおすすめします。



手術室看護師
原

超音波検査と静脈瘤



臨床検査技師
吉田

超音波検査では、脚（足）の表面から、**血管の走行や、静脈瘤の状態を簡単にみることができます**。症状を伺い、気になる部位を見せていただいた後、技師が患者さんの脚（足）に触れながら検査をし、血液の逆流や、悪さをしている血管を見つけます。病変の同定が困難な場合は、すぐに**担当医がかけつけ即診断**につながることもあります。この検査が患者さんの不安解消や静脈瘤治療の手助けになればと考えています。

治療費っていったいくらかかるの？

下肢静脈瘤の手術は**主に外来**で行なっています。患者様の負担は入院での治療に比べて、かなり軽減されますが、それでも“手術”となると『いくらかかるんだろう？』と心配に思われる方が多いと思います。簡単ですが、手術とそれに係る検査等のおおよその費用をご案内します。

【料金の目安】保険診療（3割負担）の場合			
手術費	+	診療費 術前のエコー 血液検査 術後の投薬、検査 等	= 54,000円程度
44,000円程度			

患者様の所得や年齢によって、お支払金額が安くなる場合があります。詳しくは会計窓口にお問い合わせください。



医事課
高橋

下肢静脈瘤の予防には？～弾性ストッキングの適性使用を～



2階看護師
壁谷

下肢静脈瘤の予防では、弾性ストッキングや着圧ソックスの着用が大切であるといわれています。

下肢静脈瘤があり、弾性ストッキングを着用されている患者様が入院されてくることもあります。そんなとき私たち看護師が注意しているのは

- ・着用サイズが合っているか
 - ・着用による皮膚障害がでていないか
 - ・本当に弾性ストッキングが必要かを観察しています。
- 適正使用をすることが重要**です。今一度チェックしてみてください。

禁煙は自分一人ではなかなか達成できません。 病院のサポートを受けながら始めてみませんか？

『眠い(ねむい)煙い(けむい)寒い(さむい)』ということわざがあります。我慢しにくいこと、耐えられないことを調子よく重ねて言う言葉だそうです。禁煙についてもこんな心境かもしれませんね。身体にも周りにもよくないとはわかっているけれど、やめられないという方もいらっしゃるでしょう。医師のサポートを受け、思い切って禁煙治療を始めませんか？禁煙外来とは、あなたの喫煙歴をきちんと把握したうえで、禁煙補助薬の処方・治療経過を見守ってくれるところです。禁煙中に離脱症状が起こっても診察で相談できるので続けていきやすくなります。



禁煙補助薬とは？

当院ではチャンピックスという**飲み薬**を使っています。このお薬にはニコチンが含まれておらず、脳にあるニコチン受容体という部分に作用することで①ニコチン切れ症状を軽くする。②禁煙中に一服してしまったとき、たばこをおいしいと感じにくくする。という効果が期待されます。

禁煙治療の流れ

初回診察から**12週間で計5回**の診察を受けます。



初回診察では

- ・喫煙状況、ニコチン依存度のチェック
- ・個々のライフスタイルにあわせて禁煙方法を一緒に考えます。

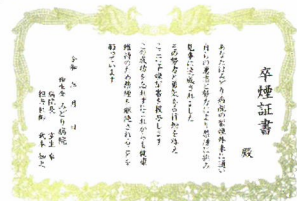
2回目～4回目の診察では

- ・禁煙中の離脱症状や副作用をチェック
- ・その時の状況に応じたカウンセリングや治療を行います。

最終診察では

- ・いよいよ最終回、治療終了です。

禁煙成功者には
卒煙証書授与！



費用について

2006年4月から一定の条件を満たせば健康保険などを使って禁煙治療を受けることが出来るようになりました。

【料金の目安】保険診療（3割負担）の場合

初再診料・管理費 6,280円 (通院5回)

 薬剤費 14,170円
 合計 20,450円

STAFF

リハビリテーション科

専任リハビリテーションスタッフ（理学療法士6名、作業療法士2名、言語聴覚士2名、助手1名）が「あなたの“自分でできる”を応援します！」を合言葉に、いつも明るく、時に厳しく患者様に寄り添いながらリハビリテーション治療を行っております。



インタビュー
しました！

この仕事をするきっかけは何ですか？

リハビリをし、お孫さんと遊んだり、様々な活動が出来るようになったという方とお会いする機会がありました。そのような手助けができる仕事に魅力を感じたので理学療法士を目指しました。

理学療法士 鳥飼

患者様にリハビリを提供する際、心掛けていることはありますか？

患者様のペースにあわせてリハビリを提供するように心掛けています。

作業療法士 藤原

この仕事をしていてよかったことは何ですか？

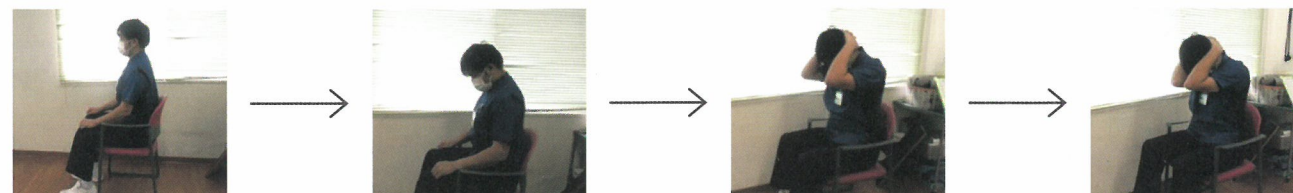
嚙下訓練を終え、今まで食べられなかったものが食べられるようになったよ、という喜びの声を聞けたときです。

言語聴覚士 朝倉

肩こり体操

僧帽筋上部のストレッチと運動

▶ 首の後ろのストレッチ



1. イスに背中を丸めず、そのままへそをまっすぐ座ります。
2. そのままへそを見るように下を向きます。
3. 両手を後頭部に回し、頭をゆっくり前に押しします。
4. この時、両方の肘をくっつけるようにするとより効果が期待できます。

5. 首の後ろが伸びているのを感じながら20~30秒間伸ばし続けます。

▶ 肩甲骨を動かして筋肉をほぐす運動



1. 両肩をすくめるように持ち上げます。
2. 肩を持ち上げた状態のまま、肩甲骨を背中を中心に寄せ、5秒保持します。
3. 2の状態から両肩の力を抜き、肩の位置を元に戻します。
4. 1~3を5回繰り返します。

胃腸科肛門科 ももいクリニック

院長 桃井 寛仁先生



当クリニックは2006年に開業し14年目を迎えます。昨年度は上部消化管内視鏡1194件、下部消化管内視鏡669件行っています。

内視鏡検査で食道癌・胃癌・大腸癌などが見つかることも少ないのですが、みどり病院の放射線科にお願いすればいつも早く、しかも急ぎの場合は当日でもCTなどの画像診断を受けて頂いております。お陰様で術前画像診断が早く揃うため、診断から治療まで迅速かつシームレスに行えて、非常に助かっております。

また当クリニック通院中の患者様が私の専門分野以外の症状が出現した場合も、みどり病院にお願いすれば各科のスペシャリストが素早く診断・治療していただけるため、心強い限りです。

今後もみどり病院との病診連携を強化して、質の高い医療を提供する施設でありたいと思っております。



診療科目・胃腸科、化学療法科、肛門科、乳腺科、外科、リハビリテーション科

診療時間・午前 9:00~12:00、午後 4:00~6:00

休診日・木曜土曜午後、日曜、祝日

電話・078-926-1601

住所・神戸市西区持子2丁目16-1

<交通アクセス>

- 🚗 駐車場 有
- 第二神明「玉津インター」より明石方面へ
- 国道175号線持子交差点を左折、ひとつめの角を右折、ひとつめの角を左折
- 🚌 JR明石駅より神姫バス「玉津曙北」下車徒歩3分

消化器外科部長
齋藤 正樹



桃井先生は、消化器系疾患の診断や内科的治療にとどまらず、外科的治療まで行っておられるバイタリティ溢れる先生です。これからもよろしくお願ひします。

▶これまでにご紹介した連携医療機関

- 1 石原内科リハビリテーション科 (Vol.21掲載)
- 2 井上クリニック外科胃腸科 (Vol.22掲載)
- 3 西村医院 (Vol.23掲載)
- 4 あらき整形外科 (Vol.24掲載)
- 5 ふくだ医院 (Vol.25掲載)
- 6 永田医院 (Vol.26掲載)
- 7 中村医院 (Vol.27掲載)
- 8 かなさと医院 (Vol.28掲載)
- 9 かしはら内科医院 (Vol.29掲載)
- 10 山本内科医院 (Vol.30掲載)
- 11 谷崎循環器内科医院クリニック (Vol.31掲載)

わたしたちの街の医療機関とお店



桃井先生の
オススメ

テーブルサンク TABLE 5

神戸三宮の名店「Bistro Gallo」(ビストロギャロ)でソムリエ兼シェフも務めた店主が、明石で牛赤身の塊肉のステーキをメインに厳選したワインと共にご提供します。手作りのハムやソーセージ、新鮮な野菜を使ったこだわりの前菜もありワインバー使いもOK。店主一人での営業ですので、提供時間等ご理解ください。

営業時間・18:00~24:00 (Lo23:00)
定休日・日曜(日曜祝日の場合は翌日月曜店休)
電話・078-962-5673
住所・明石市本町2-2-10クラブメゾン明石本町1F



▶お店リスト

- 1 小さな厨房枝吉店(Vol.26掲載)
- 2 太寺ガーデン枝吉店(Vol.27掲載)
- 3 55キャンディー(Vol.28掲載)
- 4 cafe COCOCHI (Vol.29掲載)
- 5 ステーキ・ハンバーグ前田屋(Vol.30掲載)
- 6 喜久屋書店明石駅ビル店(Vol.31掲載)

TABLE 5 テーブルサンク

▶ 10.9水 第13回院内コンサート「オータムコンサート」

14:30
場所：みどり病院外来ホール
出演：みどり病院MKB

▶ 10.19土 みどり保育園第20回バザー&秋祭り

16:00-19:00
たのしいゲームや屋台をご用意してお待ちしています。
皆様お誘いあわせの上、ぜひお越し下さい♪



▶ 10.26土 第6回みどり病院就職説明会

場所：みどり病院
対象：全職種（看護師、看護助手、薬剤師、理学療法士、放射線技師）
※お子様一時預かり可
プログラム：みどり病院の紹介、院内院外見学ツアー、昼食会（在職スタッフと
会話しながらのお食事※昼食はこちらで準備します）
※詳細が決まりましたら、ホームページ、facebookよりご案内します。

Past Information 2019.4-8

4

4.24 第11回院内コンサート「スプリングコンサート」開催

4.25 【医療従事者対象】第30回心臓弁膜症センターオープンカンファレンス 開催

テーマ：「大動脈疾患に合併したMR」

5

5.2-3 ≪国際学会≫ Mitral Conclave2019, New York

会場：Hilton Midtown, New York
“Mitral Valve Repair for Infective Endocarditis”
心臓弁膜症センター長 岡田 行功

5.10-12 第30回日本心エコー図学会学術集会

会場：松本キッセイホール（松本市）
・「僧帽弁形成術における三尖弁形成術同時施行例の右室機能回復過程の検討」
臨床検査技師 高橋 恵
・「心房機能僧帽弁逆流との鑑別を要した重症僧帽弁逆流の2症例」
臨床検査技師 中村 有萌



5.16 【医療従事者対象】ハートカンファレンス in Matsue

「心臓弁膜症診療の実際 ～心房細動例も含めて～」
心臓弁膜症センター内科/院長 室生 卓

5.21 【医療従事者対象】≪WEBカンファレンス≫循環器疾患Skype Conference

テーマ：心臓弁膜症と心房細動
座長：みどり病院院長 室生卓
特別講演：「心房細動を伴った房室弁逆流に対する外科治療について」
演者：みどり病院 心臓弁膜症センター長 岡田 行功

6

6.13-14 第62回関西胸部外科学会学術集会

会場：パークウエストン（徳島）
「ペースメーカーリードによる三尖弁逆流に対する形成術」
心臓弁膜症センター 心臓血管外科 仲井 健朗

6.15 第11回リハビリ健康教室 開催

会場：みどり病院4F 会議室、リハビリ室
テーマ：物忘れについて
～コグニサイズで頭と体の体操をしよう！！
講師：作業療法士 藤原 真子



6.22 第127回日本循環器学会近畿地方会「研修医のための教育セッション」

「Physical Examinationの基本」 講師：心臓弁膜症センター内科/院長 室生 卓

6.29 一半夏生の頃— 講演会及びライブコンサート 開催

会場：西区民センター「なでしこホール」
今回初めて開催させていただいたこの会は、地域の皆様楽しいひとときを過ごして
頂きたいと思い、中村医院、明石こころのホスピタルとの合同にて開催いたしました。
第1部の講演会では、香芝生喜病院より島田先生をお招きし、誰しものが望むであろう
「長寿」をテーマにご講演頂きました。
第2部では昭和の歌謡曲を中心に全12曲演奏しました。



7

7.4 【医療従事者対象】第7回 糖眼心勉強会 開催

会場：みどり病院 4階会議室
【演題】「抗凝固療法について」
演者：みどり病院 薬剤師 影山 未来



7.12 【医療従事者対象】岐阜循環器スキルアップセミナーにて特別講演

「循環器Physical Examinationの実際」 心臓弁膜症センター内科/院長 室生 卓

7.17 第12回院内コンサート「サマーコンサート」 開催

今回は映画「アラジン」の主題歌「ホールニューワールド」をはじめ、夏の曲を中心に演奏しました。午後
の安らぎのひとときを過ごして頂けましたでしょうか？



7.18 【医療従事者対象】第39回明石市在宅復帰連携検討会にて講演

【テーマ】「心不全患者の在宅でのアセスメント」
心臓弁膜症センター内科/院長 室生 卓



7.27 職員総会・BBQ大会

8

8.29 【医療従事者対象】第31回心臓弁膜症センターオープンカンファレンス 開催

テーマ：「イマドキの連合弁膜症」

倫生会グループの各施設から、各施設ならではの健康管理に役立つ情報や

日々の出来事などバラエティに富んだ内容のブログ記事を掲載しています。

1st

「胃カメラなんて怖くない～安心して上部内視鏡検査を受けるコツ～」

2019.6.3 外来看護師 宮崎 孝代

今回は当院の内視鏡検査でも一番件数が多い上部内視鏡検査(胃カメラ)についてふれたいと思います。

上部内視鏡検査(胃カメラ)とは先端にカメラのついた細い柔軟性のある電子スコープを用い食道や胃・十二指腸潰瘍を内側から観察する検査です。今まで胃カメラ検査で辛い思いをし、検査に対してちょっと怖いな、やりたくないなどマイナスイメージをお持ちの患者様に少しでも気楽に検査を受けて頂く為のコツを教えたいと思います。



つづきはこちら→



1st

「今、流行りの食物繊維パワー【もち麦】がスゴイ！！」

2019.3.1 管理栄養士 高橋 伸彰

最近、テレビや雑誌でも取り上げられるようになった【もち麦】。コンビニやスーパーでも、おにぎりやスープに入れている商品が、次々と販売されています。

その【もち麦】について今回はお話させて頂こうと思います。

ん？もち麦？何それ？と、わからない方もいると思いますが、簡単に言うと穀物の一種です。

穀物には、米・小麦・大麦・ライ麦・キビ・アワ・ヒエ・黒米等のたくさん種類があり、さらに、その1つ1つの穀物の中でも種類が分かれています。



つづきはこちら→



2nd

「知ってる？病院の「一般食」」

2019.6.3 管理栄養士 高橋 伸彰

皆さんは病院で出されている入院患者さんの食事って食べたことありますか？

カロリーや塩分が調整されている？バランスが良い？質素？味が薄い？なんていうイメージがあるんじゃないでしょうか？ たしかに！！全部その通り！！

男性女性、その方の体格や病状に合わせてカロリーや塩分は調整し、内容もバランス良く病院食は準備されています。今までたくさん食べる食習慣を送ってきた方や濃いもの好きな方ですと、病院食は質素で味も薄く感じることでしょう。そんな病院での食事について何回かに分けてお話をさせて頂きます。

つづきはこちら



3rd

「医療者から見たフットケア～自分の足は自分でまもる～」

2019.5.13 透析室看護師 杉原 郁代

足は、人が立ったり座ったり歩いたり、生活する上で重要な役割を持っています。皆さんは足のない生活が想像できますか？加齢や糖尿病、その他の全身の病気のため血流が悪くなると、心臓から一番遠い足の血管が詰まりやすくなります。完全に詰まってしまうと足を救うことはできません。

私たち医療者にとって「フットケア」とは、足を守り、その人の生活を守ることであり、単に足爪をきれいにすることではありません。

ここでは自分で行うフットケアを紹介いたします。まず、靴や靴下を脱いで、足の表面を見て、触ってください。

つづきはこちら



2nd

「お腹の渋滞は重体なのだ！！～画像で見る腸閉塞(イレウス)～」

2019.3.11 放射線技師 片野 杏那

みなさんは、「イレウス」という言葉を聞いたことがありますか？あまり馴染みがないという方が、ほとんどかもしれませんね。

それでは「腸閉塞(ちょうへいそく)」というと、聞いたことがある方もいらっしゃるのではないのでしょうか？

今回は、腸閉塞(イレウス)についてご紹介させて頂きたいと思います。

～腸閉塞(イレウス)ってなに？～

正常な腸では、口から入った食べ物はお尻へ向かって一方通行で流れていき、その途中で分泌される消化液とともに小腸から大腸を進む中で再吸収され、お尻へ到達する際には最小限の不要物(便)として体外へ排出されるようにできています。

つづきはこちら



渋滞中...



3rd

「医薬品を正しく理解していただくために～ジェネリック・バイオシミラー・オーソライズドジェネリックの違いって何？～」

2019.3.6 薬剤師 多田 真紀子

今回は医療用語について紹介します。

『ジェネリック医薬品』は一般の方にも馴染みのある言葉になりました。

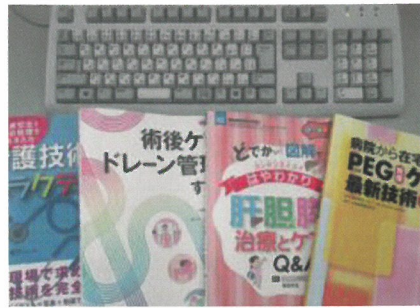
それに加え、最近の医療現場では『バイオシミラー』や『オーソライズドジェネリック』なども頻りに使用されるようになりました。私が学生の頃は教科書レベルの用語だという認識でしたが、実際の医療現場ではかなり普及が進んできています。

ですから今回は『ジェネリック医薬品』や『バイオシミラー』『オーソライズドジェネリック』の事をまとめてみました。

つづきはこちら



01 就職説明会 3階の教育体制 2018.9.12



当院ではプリセプターシップ制度を用いて、新人ナースが先輩ナースについて、マンツーマンの教育・指導を行っています。「新人看護師看護技術チェックリスト」に基づいて、看護技術や医療処置の一つ一つを見学から見守り実施、自立実施へと順を追って、細かく確認し、指導を行っています。また、パートナーシップ・ナーシング・システム（PNS）を新たに取り入れています。看護師、看護助手の2～3人がチームとなり、その日決められた10人程度の患者さんを振り分けて受け持ち、看護業務を補完し合うシステムです。

[つづきはこちら→](#)



02 2階病棟心外勉強会～心臓外科術後看護のスキルアップ～ 2018.12.8



2階病棟では、ほぼ毎週水曜日に心臓外科の手術があります。冠動脈バイパス術や弁膜疾患に対する手術、不整脈に対する手術や大血管疾患に対する手術など様々な手術がされています。そこで、毎週木曜日に心臓外科医による30分ほどのミニ勉強会が開催されています。

[つづきはこちら→](#)



03 はじめてのTQM活動～みどり病院の質を向上するために～ 2018.10.19



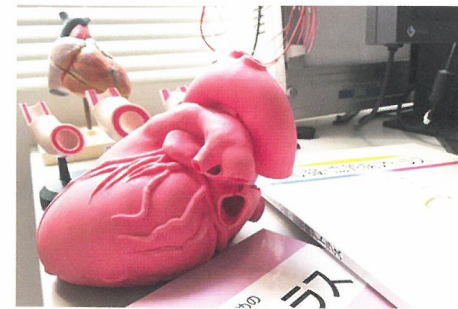
TQMとは、Total Quality Management（全社品質管理）の略で、医療現場においては、「病院全体で医療サービスの質を向上・維持させる」ことです。

病院全体（医局、看護部、放射線科、検査科、リハビリテーション科、栄養課、地域連携室、医事課の各部署）が、医療サービスを提供するプロセスの中で、改善点を見直し、解決していくことで医療サービスの質を向上していく取り組みです。

[つづきはこちら→](#)



04 『循環器の勉強会にも力を入れています！』 2017.12.11



【稲波整先生より】

今日は私が院内で行っている循環器勉強会のことをお話しします。私が入職したのが2014年4月ですが不定期ながらも2014年6月から現在にいたるまで看護師、検査技師、薬剤師、リハビリなどコメディカル対象に循環器の勉強会を続けています。

[つづきはこちら→](#)



今回は、**看護部の教育**についての記事ご紹介！！

PICKUP

みどり病院ホームページに掲載した記事の中からPICKUPした記事をご紹介します。

05 就職説明会～2階の教育体制～ 2018.9.7



2階病棟は主に循環器の病棟です。循環器病棟は他の病棟より患者さんのモニターを毎日観察するため、色んなモニターの波形を目のあたりにし経験を積むことができ、循環器内科のDrや心臓外科のDr、看護師長・経験のあるスタッフに聞けば丁寧に教えてくれます。

[つづきはこちら→](#)



06 スタッフを笑顔にする消化器カンファレンス 2016.1.25



私たち3階病棟は54床の混合病棟です。入院患者様の主な疾患は、消化器・膠原病・整形外科疾患です。今回は、そのうちの一つ、消化器のカンファレンスの風景についてご紹介いたします。毎週木曜日3階病棟では13:30～消化器外科医、消化器内科医によるコメディカル向けの勉強会を開催しています。消化器の解剖生理など基本的なことから治療方法や術式など、あらゆることを繰り返し学習しています。

[つづきはこちら→](#)

