

診療担当表が新しくなりました

平成26年10月から

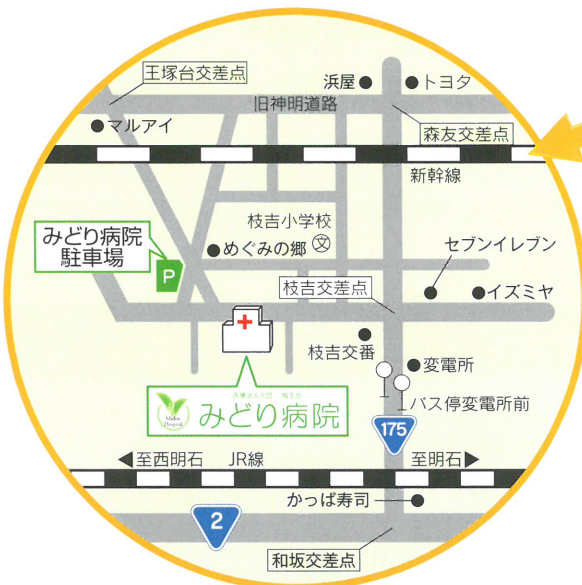
		月	火	水	木	金	土	
午前診 9:00~12:00	内科	I 診	腎臓病 いななみ 稲波(宏)	腎臓病 いななみ 稲波(宏)	消化器 さえき 佐伯	腎臓病 いななみ 稲波(宏)	循環器 むろう 室生 交代制 稲波(宏) いななみ 佐伯	
		II 診	消化器 さえき 佐伯	消化器 まえかわ 前川	循環器 ひろた 廣田	しみず 清水	消化器 おおたに 大谷	担当医
		III 診	循環器 むろう 室生	あかまる 赤丸	ほそみ 細見	ほそみ 細見	おかだ 岡田(真)	担当医
		IV 診					いななみ 稲波(整)	
夜間診 17:00~19:00	内科	I 診	消化器 まえかわ 前川		消化器 さえき 佐伯	腎臓病 いななみ 稲波(宏)	循環器 むろう 室生	
		II 診	消化器 こにし 小西		消化器 もちづき 望月	消化器 きぬたに 絹谷	消化器 おおたけ 大竹	
		整形外科			担当医			

☆急患は随時受付いたします。(神戸市第2次救急指定病院) ☆担当医が変更になる場合がありますので、事前にご確認ください。

●診療科目…内科/循環器内科/消化器内科/内視鏡内科/人工透析内科/糖尿病内科/呼吸器内科
外科/心臓血管外科/消化器外科/整形外科/リウマチ科/リハビリテーション科/麻酔科

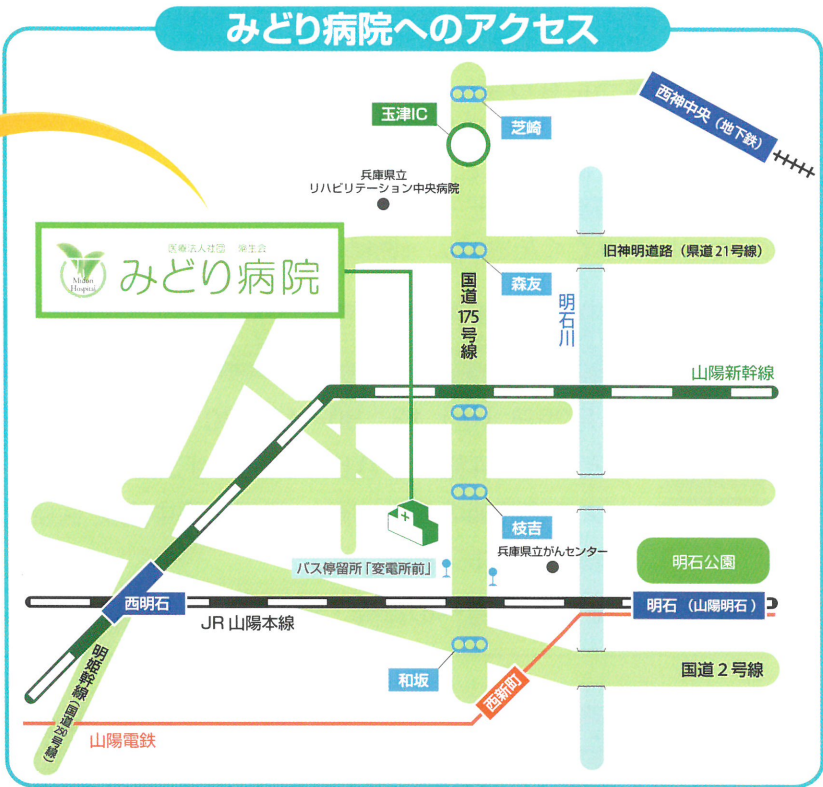
●病 床 数…108床(一般) ●面会時間…平日・土▶15:00~20:00 日・祝日▶11:00~20:00

受付時間 午前診 8:30~11:45
夜間診 16:30~18:45



- 公共交通機関をご利用の場合**
- JR明石駅・山陽電車明石駅より → 神姫バス(東1) 乗り場 西神中央駅、三木・社、押部谷方面ゆき(約15分) → 変電所前下車 → 枝吉交差点を西へ(徒歩約5分)
 - JR西明石駅より → タクシーを利用(約10分)
 - 地下鉄西神中央駅より神姫バス⑦番乗り場明石駅ゆき(約25分) → 変電所前下車 → 枝吉交差点を西へ(徒歩約5分)

- マイカーをご利用の場合**
- 国道2号線と坂交差点から国道175号線を北上、枝吉交差点を西へ約150m
 - 第2神明道路玉津ICで降り、国道175号線を南下、枝吉交差点を西へ約150m



介護老人保健施設 みどりの丘
神戸市垂水区小東台868-1130
TEL.078-798-3600
<http://www.rouken-midori.jp>



所在地: 〒651-2133 神戸市西区枝吉1-16
TEL (078) 928-1700 (代) FAX (078) 928-1772
ホームページもご覧ください!!
<http://www.midori-hp.or.jp>

みどりの風

2014年10月24日発行
VOL.19

医療法人社団 倫生会
Midori Hospital
みどり病院
●編集発行/みどり病院 広報誌作成委員会

みどり病院心臓弁膜症センターの展開

みどり病院心臓弁膜症センターを開設して1年4か月が経過いたしました。僧帽弁逆流に対する弁形成術を中心に大動脈弁膜症に対する人工弁置換術、弁膜症に合併する心房細動に対するメイズ手術、三尖弁逆流に対する弁輪形成術を精力的に行ってまいりました。

本年9月から文元医師が新しく加わり、冠動脈疾患に対するバイパス術、腹部大動脈疾患、末梢動脈疾患、下肢静脈瘤に対しても外科治療が可能となりました。毎週火曜日に外来診療を行いますので、腹部・末梢動脈疾患、静脈瘤の患者さんは気軽に受診して下さい。

入院して手術を受けていただく患者さんをお世話させていただく看護師、臨床工学技士、検査技師、薬剤師等スタッフも心臓血管外科治療の手術前後の病態をよく理解できるようになり、手術後のリハビリテーションも順調にしております。心臓血管外科治療の対象となる患者さんの平均年齢は高齢化しておりますが、スタッフ一同がカンファレンスを通して患者さんの経過を共有しております。手術を受けていただいた後に安心して家庭に戻っていただけるように配慮しております。今年度末から来年度にかけては更に一歩進めて手術症例を増やしたいと考えておりますので、よろしくお願い申し上げます。



センター長
おかだ ゆきかず
岡田 行功

9月から常勤医師が増えました!

9月1日付で、みどり病院に着任いたしました。心臓血管外科という比較的大きな手術が専門となりますが、腹部大動脈以下の末梢動脈疾患や下肢静脈瘤といった疾患も診療させていただきます。



ふみもと けんりゅう
医師 文元 建宇

高齢化社会を迎え、心臓疾患や血管疾患を患っておられる方は増加する一方ですが、これらの疾患は治療することで生活の質を改善することが可能です。また、内科的治療も発達してきており、外科手術をすることなく治療可能な場合もあります。

お悩みの症状があればお気軽に受診して下さい。

外来担当: 火曜日午前9:00~12:00 (受付 11:45まで)

心臓弁膜症センター外来

- 【心臓血管外科】**
午前9時~12時 (受付 11:45まで)
(月) 岡田 行功
(火) 文元 建宇
(金) 小暮 周平
- 【循環器内科】**
午前9時~12時 (受付 11:45まで)
(月) 室生 卓
(水) 廣田 一仁
(金) 室生 卓、稲波 整
- 【循環器内科】**
午後5時~7時 (受付 6:45まで)
(金) 室生 卓

お問い合わせは
TEL 078-928-1700

みどり病院心臓弁膜症センターHP <http://www.benmakusyo-midori.jp>

お知らせ
▶ 岡田行功医師(心臓血管外科)、室生卓医師(循環器内科)は、岡本クリニック(JR・阪急三宮駅の神戸交通センタービル6F)でも、火曜日9:30~13:00に、隔週交代で診療を行っています。TEL 078-322-2488
▶ 本号よりコラム「ご当地今昔物語」の連載が始まります。(第3面)

消化器内科

内視鏡検査・治療について

当院では、常勤の消化器内科医師3名にて診療に当たっています。患者さんのお話を丁寧に伺って診察させて頂くことを基本とし、少数精鋭のスタッフのもとで患者さんの病態に応じたきめ細かい対応を行い、安心して検査・治療を受けて頂くことができるようになっています。

上部消化管内視鏡（胃カメラ）については、2007年より経鼻内視鏡を導入し、必要に応じて鎮静下での検査も行っており、できるだけ患者さんの負担の少ない内視鏡検査を心がけています。

また、内視鏡治療にも力を入れており、胃、大腸とも早期癌などの内視鏡的治療、特に早期胃癌に対しては最新の治療方法である切開剥離法による内視鏡的粘膜切除術（ESD）を積極的に行っています。また、吐血・下血などに対する緊急内視鏡検査および内視鏡的治療などに積極的に取り組んでいます。膵臓・胆道系についても、総胆管結石の内視鏡的治療、また膵臓癌や胆道癌などの悪性疾患由来の黄疸に対する減黄治療なども行っています。

「お腹の調子が悪い」「消化器の病気が心配」という方は、是非当科にご相談下さい。また当日の内視鏡検査（胃カメラ）をご希望の方についても、できるだけ対応させて頂きますので、遠慮なくお申し出下さい。（医師 前川修司）



B型・C型慢性肝炎について

兵庫県は肝臓がんの多い地域であり、その原因として最も多いのがC型慢性肝炎、次がB型慢性肝炎です。C型慢性肝炎を治すことのできる唯一の薬はインターフェロン(IFN)ですが、当院ではこれまで多数の患者さんにIFN治療を行って、多くの方が治癒されています。その一方で、IFNの副作用に対する不安から治療をためらわれる方が少なくありませんが、IFNの改良や併用薬の開発によって治癒率が飛躍的に向上してきています。また最近、IFNを使わない治療法も出てきており、一層の進歩が期待されています。B型慢性肝炎についても、新しい抗ウイルス薬の登場によって見違えるほどの治療効果が上がるようになってきました。

肝臓は沈黙の臓器と言われ、検査（少量の採血のみ）を受けていないために、ご自身がC型やB型慢性肝炎であることさえご存じない方もまだ沢山おられます。地域の先生方からのご紹介はもちろん、検査や治療を望まれる方は是非ご相談下さい。（副院長 佐伯啓三）

ちよっこカラダにいい話

もちもち♪かぼちゃの白玉

【材料】(約12個分) 約460kcal (全量)
(無調整豆乳を使用の場合、約440kcal)

*白玉粉 100g *かぼちゃ 50g *調整豆乳 80~100g

【作り方】

- ①かぼちゃの皮をむき、レンジ等で柔らかくし、柔らかくなったかぼちゃをつぶす
- ②上記①に白玉粉を入れ、少しずつ豆乳を加え、手でこねるようにして混ぜる
- ③耳たぶくらいの柔らかさになったら、好みの大きさにちぎって丸める
- ④沸騰したお湯に丸めた③を1つずつ入れ、茹でる
- ⑤お団子が浮いてきたら、さらに2分ほど茹で、氷水につける
- ⑥水分をとり、お皿に盛りつける



あんこやアイスクリームを添えてスイーツとしていただくのがおすすめです！
また、甘さがないのでお味噌汁の具にもなります。
秋らしい一品、ぜひお試しを！



循環器内科

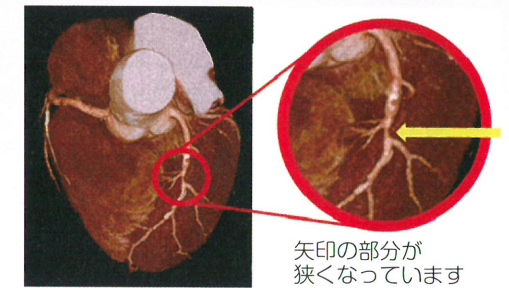
虚血性心疾患について

虚血性心疾患とは狭心症や心筋梗塞といった心臓の病気です。気温が下がる季節になると増えてくる病気ですが、高血圧・糖尿病・高脂血症といった生活習慣病のある方や、喫煙の習慣などがある方が発症のリスクが高いと言われています。とくに心筋梗塞は突然死の原因の大きな割合を占めています。

ではこういった症状があれば受診すれば良いのでしょうか？狭心症の代表的な症状は労作時の胸痛です。例えば階段を上ったりすると胸が締め付けられるような痛みが出現するのが代表的な症状です。しかし高齢の方や糖尿病の方では胸痛というよりは息切れといった症状のみで胸痛の自覚が無いことがよくあります。年齢や運動不足のせいとされる方がおられますが病気のサインかもしれません。また心筋梗塞に関しては前兆などなく突然発症することが多いので、症状が無いからといって安心はできません。リスクが高い方(高血圧・糖尿病・高脂血症・喫煙歴など)は心臓CTの検査をおすすめしています。

当院では本年4月より80列マルチスライスCTを導入し、狭心症や心筋梗塞といった病気の発見のため、心臓CT検査を積極的に行っています。以前は入院してカテーテル検査でないと知り得なかった情報が安全に外来で評価できるようになりました。近隣の開業医の先生方からもご依頼もいただいており導入から半年間で心臓CTを約180件行い、自覚症状のない方でも病気を見つけることができています。

スタッフ一同、病気のことや検査のことをわかりやすく説明することを心がけておりますので、気になる症状がある方や生活習慣病(高血圧・糖尿病・高脂血症)が指摘されていて心臓のことが心配な方はお気軽に循環器内科の外来を受診してみてください。（医師 稲波 整）



矢印の部分が狭くなっています

第4回 リハビリ健康教室 ～あなたの膝は大丈夫～のお知らせ

- 日時 11月29日(土) 13:30~15:30 (途中で休憩有り)
- 場所 みどり病院4階 リハビリテーション室
- テーマ 「人工膝関節の先進技術」 講師 平中崇文 医師
- 費用 無料、事前申込不要

講演終了後は、平中先生への質問・相談コーナーを設けます。



ご当地今昔物語 第1回 「高山右近と枝吉・明石」

戦国時代のキリシタン大名の高山右近(1552-1615)が、摂津の高槻城から播磨の明石に転封され、明石氏の本城であった枝吉城(しきつじょう)に入ったのは、天正13年(1585年)のことでした。その後ただちに更に南の明石川西岸に船上城(ふなげじょう)を築き、移り住みました。そして明石は多数の外人宣教師の訪れる所となります。

しかし、翌年、九州の島津征伐に従軍した右近は、折から、秀吉の出したバテレン追放令(1587年)により、わずか2年で所領を没収され明石を去ることとなりました。最後はマニラに逃れ、その地で没します。(津田明彦)

(右の写真は、スペインのイグナシオ聖霊教会のモザイク壁画の一部。上部にローマ字で「ジュスト右近殿」(ジュストとは、右近の洗礼名)とあります。HPから)

